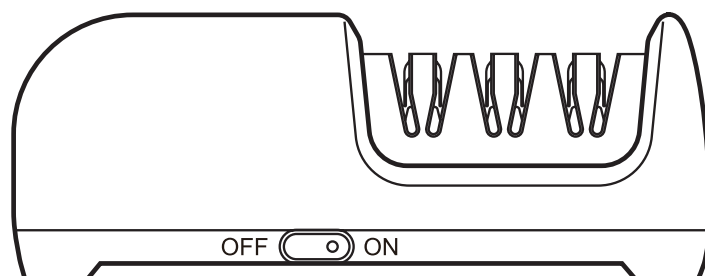
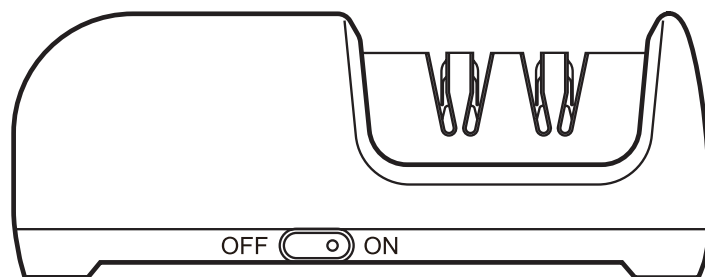


## MODE D'EMPLOI AFFÛTEUSE ÉLECTRIQUE



3 Sections



2 Sections



**Pour assurer une utilisation correcte de cet appareil et votre sécurité, veuillez lire attentivement les instructions suivantes avant d'utiliser cet appareil. Conservez ces instructions avec l'appareil.**

Français – traduit de l'anglais original



## Table des matières

MANUEL D'INSTRUCTION	1
1. CARACTÉRISTIQUES ET FONCTIONS	2
2. INSTRUCTIONS DE SÉCURITÉ	2
Interdiction	2
Avertissement	2
Précautions	3
3 DESCRIPTION DU PRODUIT	3
3.1 Parties de la description	3
3.2 Principaux paramètres techniques	3
4 FONCTIONNEMENT	3
5 NETTOYAGE ET ENTRETIEN	4
6 SCHÉMA DE CIRCUIT	4
7 VUES ÉCLATÉES ET LISTES DES PIÈCES	4



## 1. CARACTÉRISTIQUES ET FONCTIONS

1. Affûteuse à deux sections avec fonctions de meulage grossier, de meulage fin et de polissage.
2. Fabriquée en matériau diamant, adaptée à tous les couteaux en métal et en céramique.
3. Utilise la force constante élastique du diamant pour concevoir la structure, avec une force de meulage équilibrée et puissante.
4. L'affûteuse est équipée de la fonction Guide d'Angle.
5. La tête de meulage est faite d'un matériau spécial, qui peut protéger les côtés du couteau contre les rayures lors de l'affûtage.
6. Avec la fonction de collecte des débris et facile à nettoyer

## 2. INSTRUCTIONS DE SÉCURITÉ

Notice : Selon le risque et le degré de blessure, les instructions de sécurité sont classées en «Interdiction», «Avertissement» et «Précaution».

### Interdiction

1. Cet appareil peut être utilisé par des enfants âgés de 8 ans et plus et des personnes ayant des capacités physiques, sensorielles ou mentales réduites ou manquant d'expérience et de connaissances s'ils ont reçu une supervision ou des instructions concernant l'utilisation de l'appareil de manière sûre et comprennent les risques impliqués. Les enfants ne doivent pas jouer avec l'appareil. Le nettoyage et la maintenance de l'utilisateur ne doivent pas être effectués par des enfants sans supervision.
2. Faites attention à éviter les chocs électriques. Ne pas utiliser les mains mouillées pour opérer. Ne pas immerger dans l'eau ou d'autres liquides.

### Avertissement

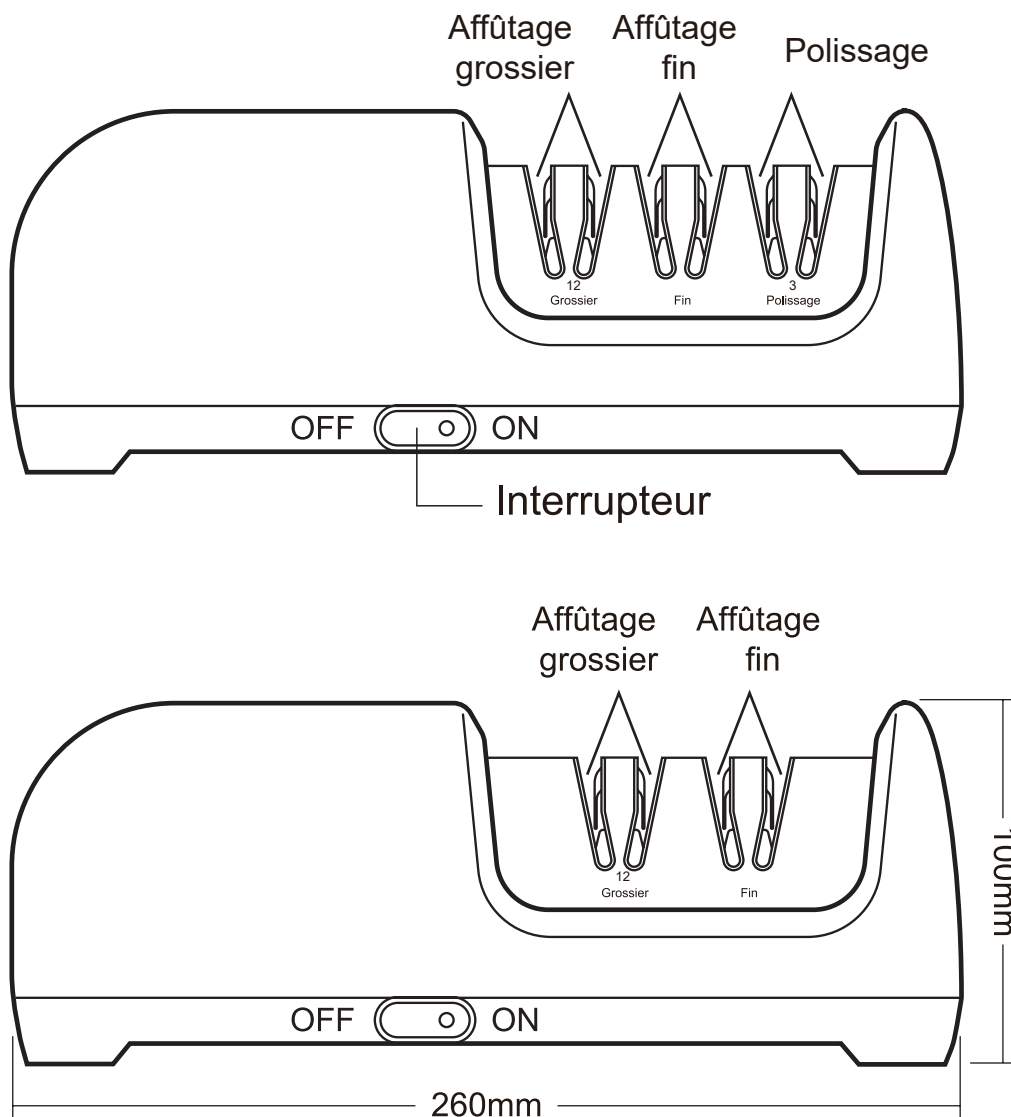
3. Assurez-vous que l'interrupteur de l'affûteuse est déconnecté avant de la mettre sous tension.
4. Veuillez éteindre l'alimentation électrique si l'affûteuse ne sera pas utilisée pendant longtemps (par exemple, en partant en vacances).
5. Veuillez placer l'affûteuse sur une table fixe, en la tenant éloignée de la chaleur et hors de portée des enfants ou des animaux domestiques.
6. Ne pas utiliser l'équipement si le fil ou la prise est endommagé, si l'affûteuse est défectueuse, ou en cas de dommage quelconque. Veuillez ne pas démonter ni réparer la machine sans autorisation. Elle doit être réparée par du personnel de maintenance professionnel avant de pouvoir être réutilisée.

Précautions

- 7. Assurez-vous que le couteau est propre avant l'affûtage et suivez les instructions du manuel.
- 8. Le couteau doit être retiré uniformément immédiatement après avoir été placé dans l'affûteuse. Ne pas pousser vers l'avant.
- 9. Ne pas exercer trop de force lors de l'affûtage pour garantir une force constante et une vitesse uniforme.
- 10. Ne pas tenter d'affûter des ciseaux, des haches ou tout couteau qui ne peut se déplacer librement dans la fente de meulage.
- 11. Ne pas utiliser avec de l'huile, de l'eau ou des lubrifiants.

**3. DESCRIPTION DU PRODUIT**

3.1 Parties de la description



### 3.2 Principaux paramètres techniques

Modèle	Alimentation	Puissance	Vitesse	Poids
3 sections	100-120V~ 60Hz	20 W	3700 rpm	1.20 kg
2 sections	220-240V~ 50/60Hz	20 W	3700 rpm	1.17 kg

## 4. FONCTIONNEMENT

Pré-utilisation : Vérifiez si la tension d'alimentation locale est la même que celle indiquée sur la plaque signalétique de la machine.

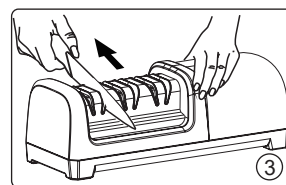
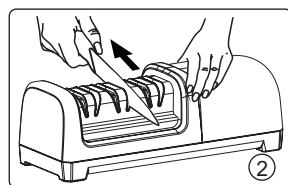
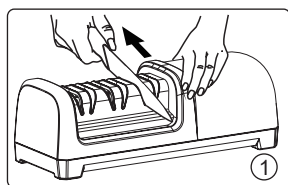
1. Placez l'affûteuse sur une surface plane et allumez l'interrupteur d'alimentation pour la démarrer.
2. Choisissez la fente de meulage appropriée en fonction de l'émoussement du couteau.

État 1 Meulage grossier : Convient pour meuler des couteaux émoussés ou nécessitant un affûtage.

Mettez le couteau dans la fente de meulage à une section respectivement à gauche et à droite et tirez le couteau de la base à la pointe le long du rayon de la lame à une vitesse constante (4-8s pour les couteaux en métal et 6-10s pour les couteaux en céramique) voir Fig.1.

État 2 Meulage fin : Convient pour l'entretien quotidien des couteaux. Mettez le couteau de la même manière dans la fente de meulage à deux sections respectivement à gauche et à droite et tirez le couteau de la base à la pointe le long du rayon de la lame à une vitesse constante. (Le meulage fin peut éliminer les bavures et les marques de meulage sur le bord après un meulage grossier, rendant le bord plus lisse et plus tranchant. Il est recommandé de meuler avec précision les couteaux de cuisine fréquemment utilisés une fois par semaine) voir Fig.2.

État 3 Polissage : Convient pour polir la lame après un meulage fin. Mettez le couteau de la même manière dans la fente de meulage respectivement à gauche et à droite et tirez le couteau de la base à la pointe le long du rayon de la lame à une vitesse constante. (Le polissage peut éliminer les petites bavures et les marques de meulage sur le bord, rendant le bord plus lisse et plus brillant. Il est recommandé de polir le bord après chaque affûtage du couteau) voir Fig.3.



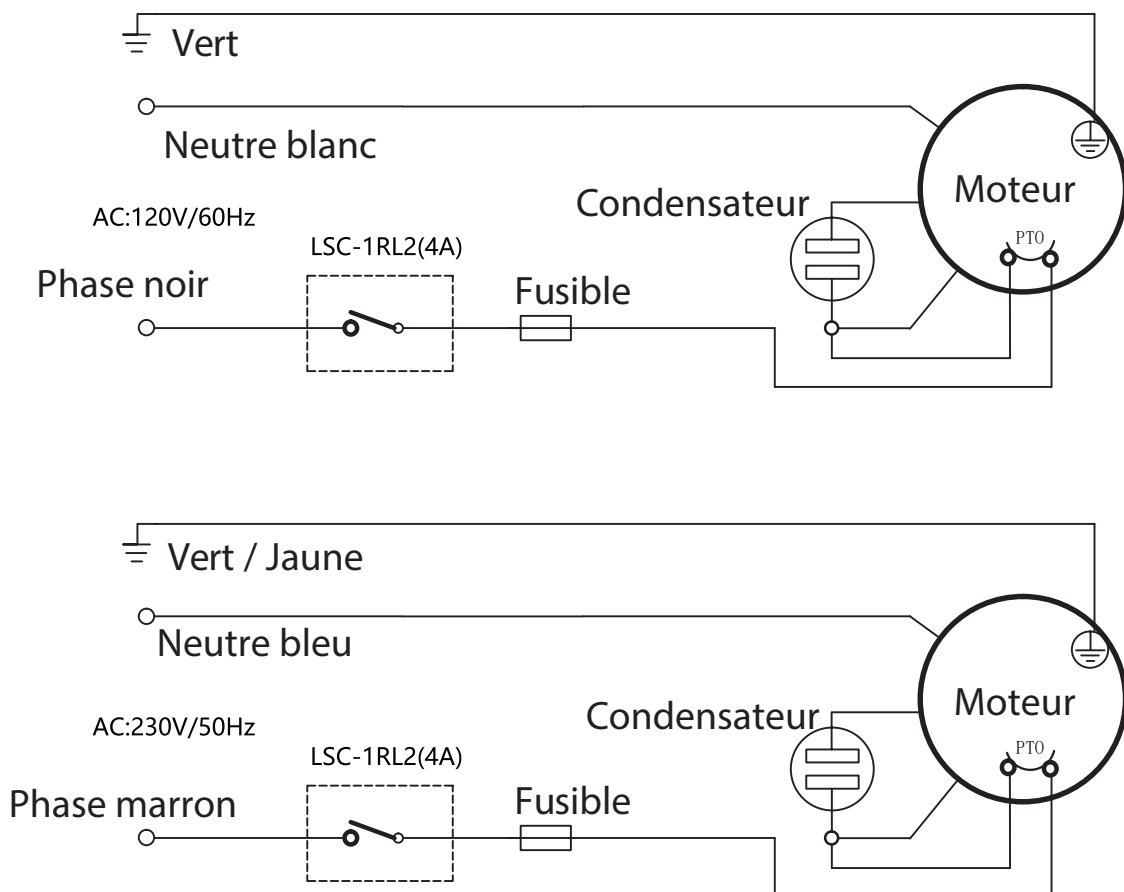
3. Éteignez l'alimentation et débranchez la prise après utilisation.
4. Après avoir meulé le couteau, essuyez le couteau avec un chiffon humide ou rincez le couteau à l'eau et essuyez le couteau à sec.

(Remarque : la fonction de polissage n'est pas adaptée aux couteaux en céramique)

## 5. NETTOYAGE ET ENTRETIEN

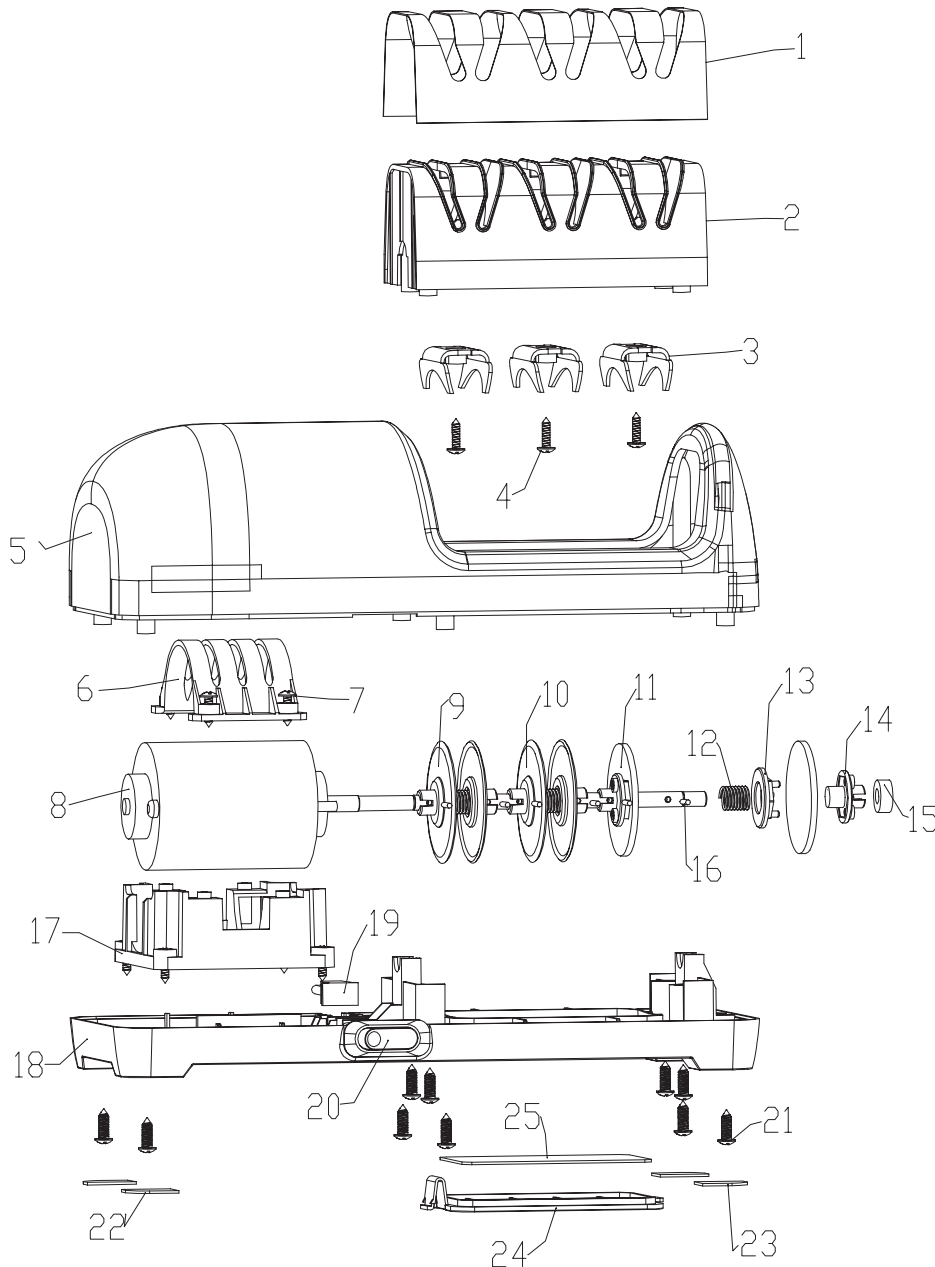
1. Cette affûteuse n'est pas adaptée à une utilisation en plein soleil ou dans un environnement humide.
2. Éteignez l'interrupteur à temps après utilisation.
3. L'extérieur de l'affûteuse doit être essuyé avec un chiffon humide et ne doit pas être immergé dans l'eau ou d'autres liquides.
4. Le réservoir collecteur de débris au bas de l'affûteuse doit être nettoyé en temps voulu après chaque utilisation.
5. Il est recommandé d'utiliser le produit au moins une fois tous les trois mois pour éviter le vieillissement.

## 6. SCHÉMA DE CIRCUIT



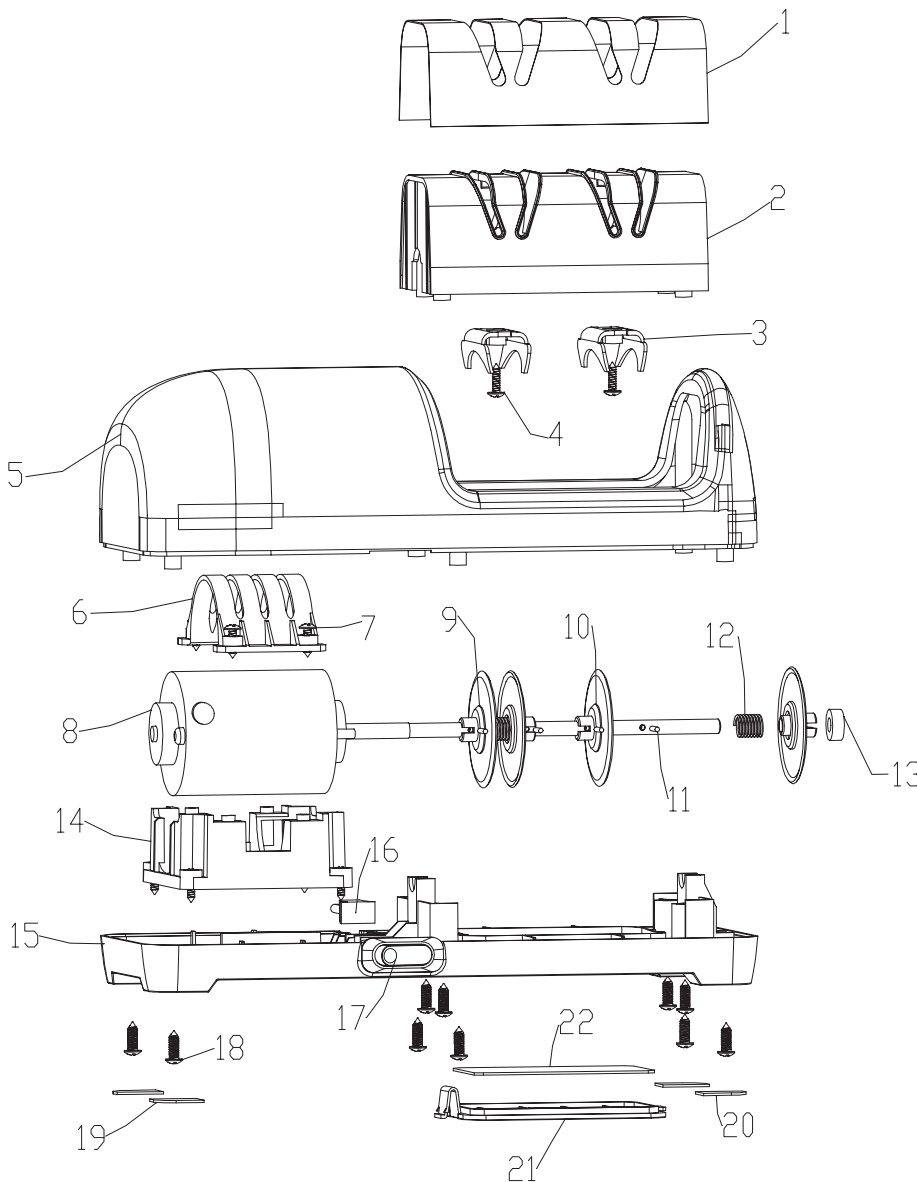
## 7. VUES ÉCLATÉES ET LISTES DES PIÈCES

3 sections



- 1 Feuille d'acier inoxydable
- 2 Couvercle de tête de meulage
- 3 Ailette de guidage
- 4 Clou
- 5 Couverture supérieure en ABS
- 6 Couvercle supérieur du moteur
- 7 Vis de fixation
- 8 Moteur
- 9 Plaque de meulage en diamant
- 10 Plaque de meulage en diamant
- 11 Plaque de meulage en résine
- 12 Ressort de pression
- 13 Raccord A
- 14 Raccord B
- 15 Roulement
- 16 Arbre de fleur de frottement
- 17 Base du moteur
- 18 Base en plastique
- 19 Cordon d'alimentation
- 20 Interrupteur
- 21 Vis de fixation
- 22 Tapis anti-dérapant
- 23 Tapis anti-dérapant
- 24 Réservoir de collecte de débris
- 25 Aimant en caoutchouc.

2 sections



- 1 Feuille d'acier inoxydable
- 2 Couverture de tête de meulage
- 3 Ailette de guidage
- 4 Clou
- 5 Couverture supérieure en ABS
- 6 Couverture supérieure du moteur
- 7 Vis de fixation
- 8 Moteur
- 9 Plaque de meulage en diamant (1)
- 10 Plaque de meulage en diamant (2)
- 11 Arbre de fleur de frottement
- 12 Ressort de pression
- 13 Roulement
- 14 Base du moteur
- 15 Base en plastique
- 16 Cordon d'alimentation
- 17 Interrupteur
- 18 Clou à tête ronde
- 19 Tapis anti-dérapant
- 20 Tapis anti-dérapant
- 21 Réservoir de collecte de débris
- 22 Aimant en caoutchouc